

Configuration des écrans

Cette article nous permettra de vous expliquer le fonctionnement de la plateforme de message XIBO.

La plateforme est accessible en accedant à <http://xibo.wild-blueberries.com>.

cette plateforme nous permet de gerer nos message qui doivent s'afficher sur les televiseurs des salles de pause dans les differente Usines, selon vos assignations vous retrouverez les modeles pour votre usine en accedant a la plateforme.

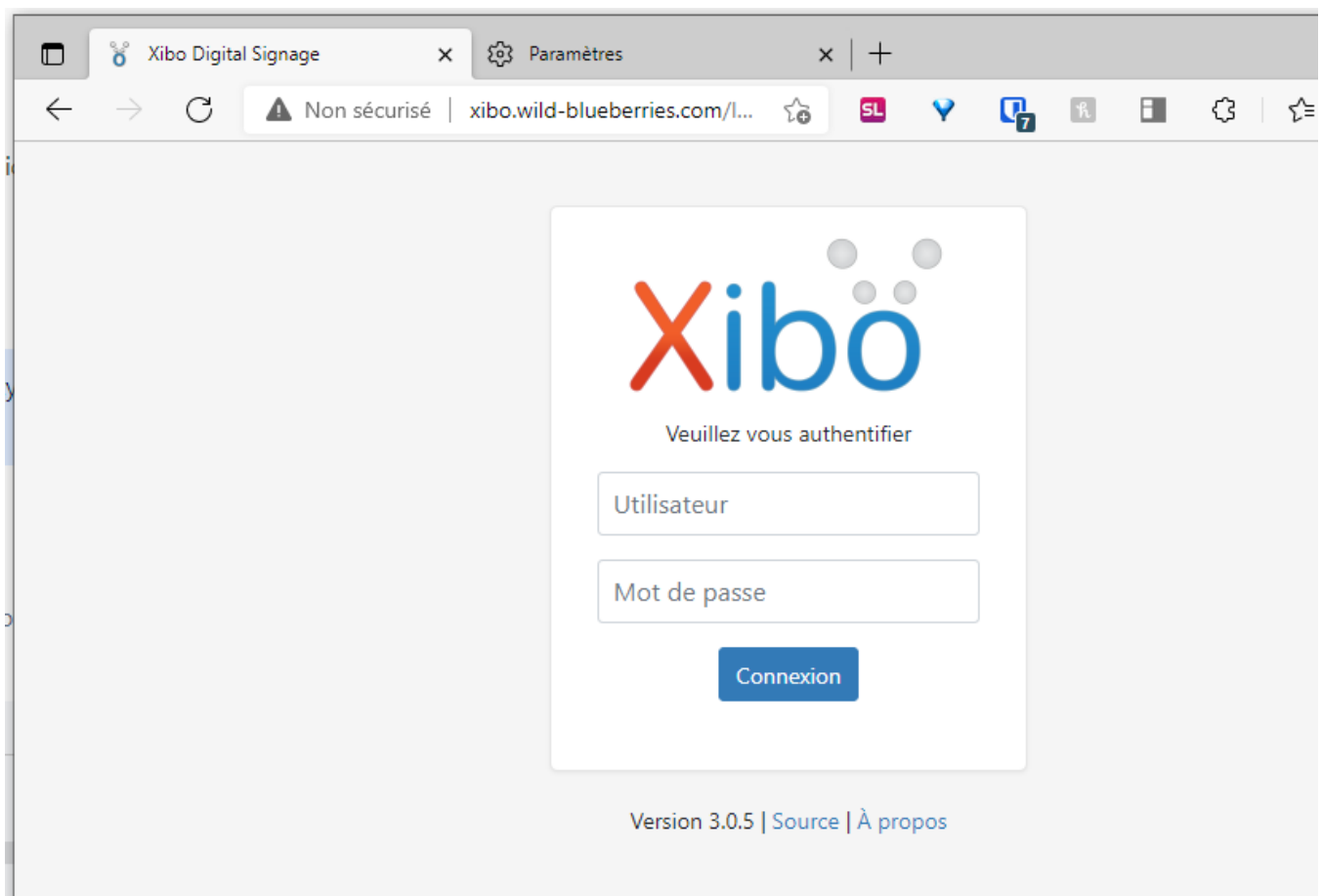
Pour obtenir vos acces vous devrez communiquer avec le département informatique par courriel au support@wild-blueberries.com

A la suite de l'obtention de vos acces vous serez en mesure d'effectuer les etapes qui suivent pour faire une modification des message de vos ecrans.

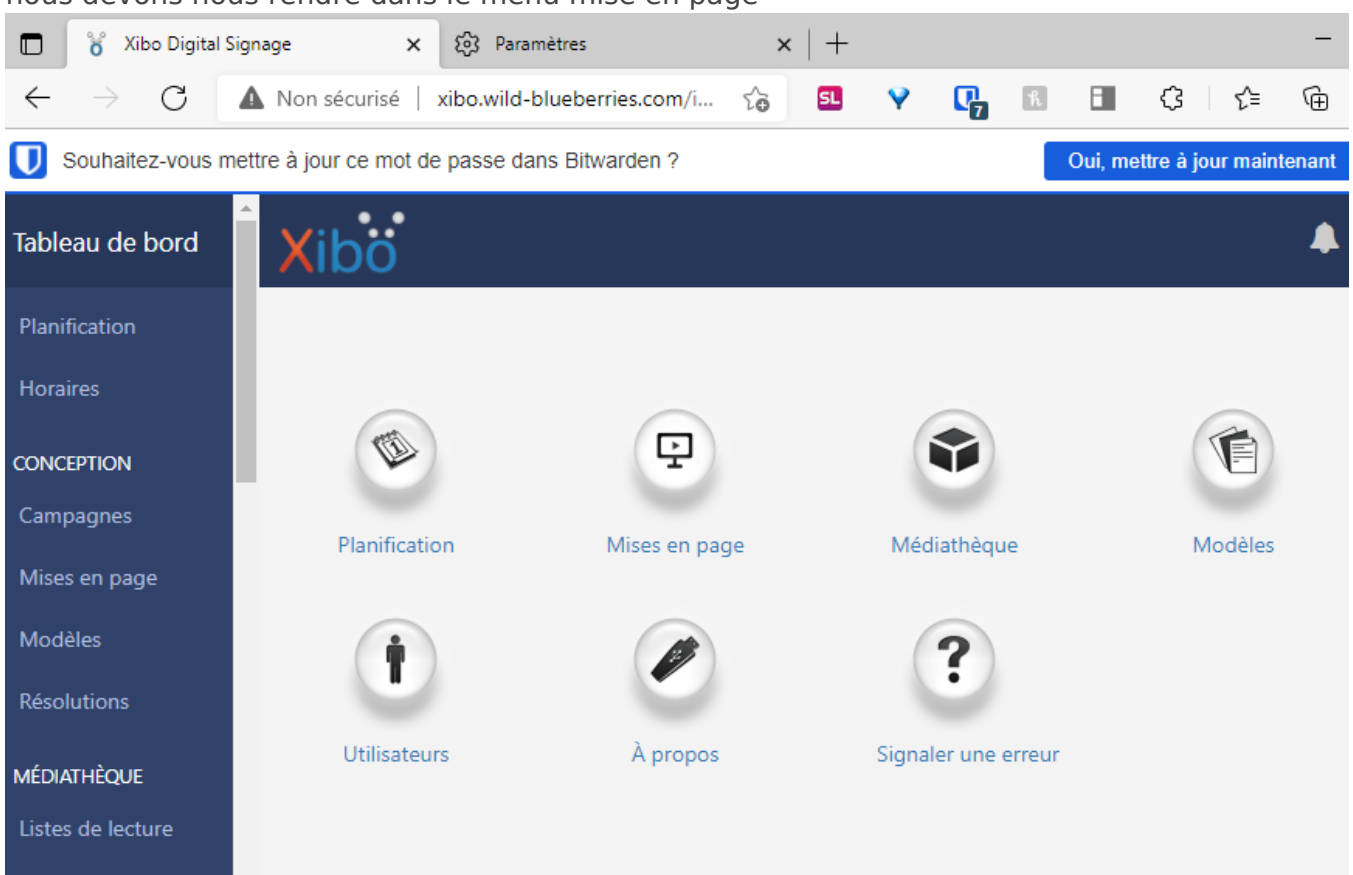
:blue_book: Instructions

voici les étapes pour faire la modification des messages de vos ecrans:

1. accédez a la plateforme a l'aide du lien suivant: [Plateforme XIBO](#)
2. vous devrez alors vous connecter a l'aide des informations que le département informatique vous ont fournis



3. Après votre connexion vous serez présenté avec le menu principale, pour continuer nous devons nous rendre dans le menu mise en page



4. Dans le menu mise en page vous aurez une sélection de qui devrais ce limité a un choix, sois l'écran qui vous est assigné.

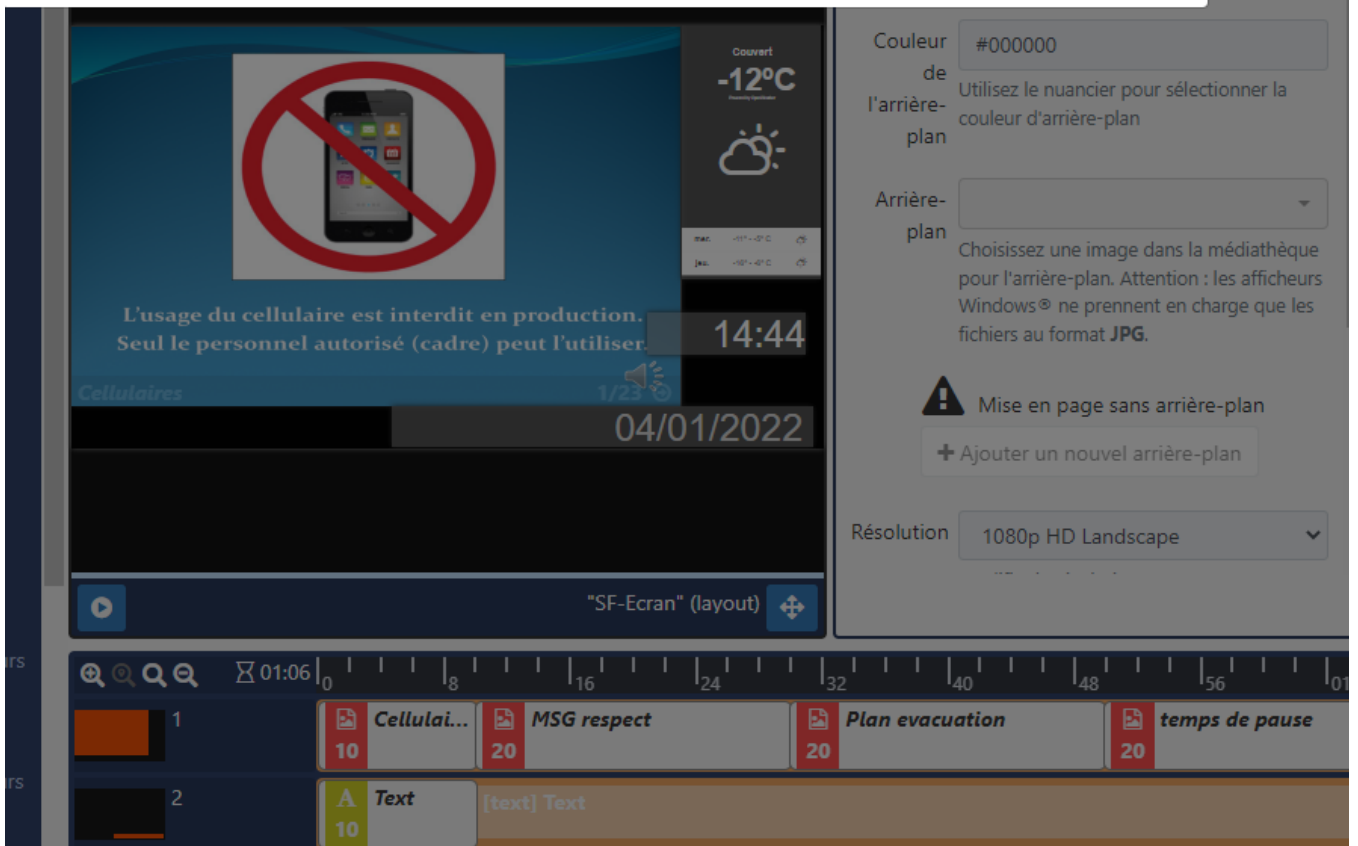
5. Pour faire une modification de votre message vous devez appuyer sur le carré contenant une flèche dans l'extrémité droite de la sélection. dans le menu déroulant qui apparait vous devez appuyer sur "conception" pour débutez votre modification du message.
6. le message suivant apparaîtra et vous devez appuyer sur "Extraire" pour être en mesure de faire la modification

Cette mise en page est publiée et ne peut pas être éditée.

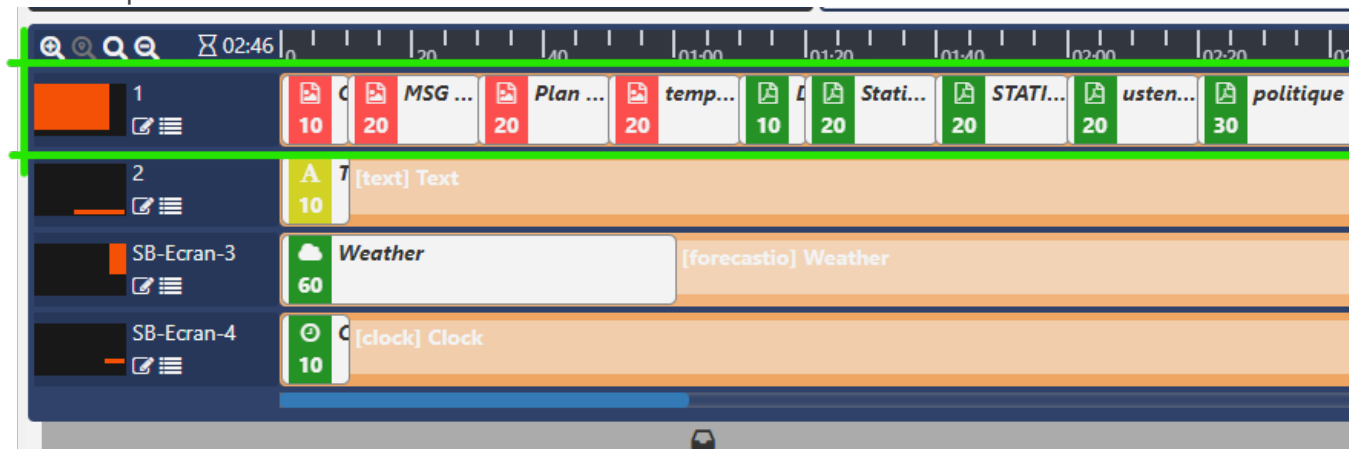
Vous pouvez extraire la mise en page en cliquant le bouton ci-dessous ou bien continuer en mode lecture seule en cliquant sur voir.

Extraire

Voir

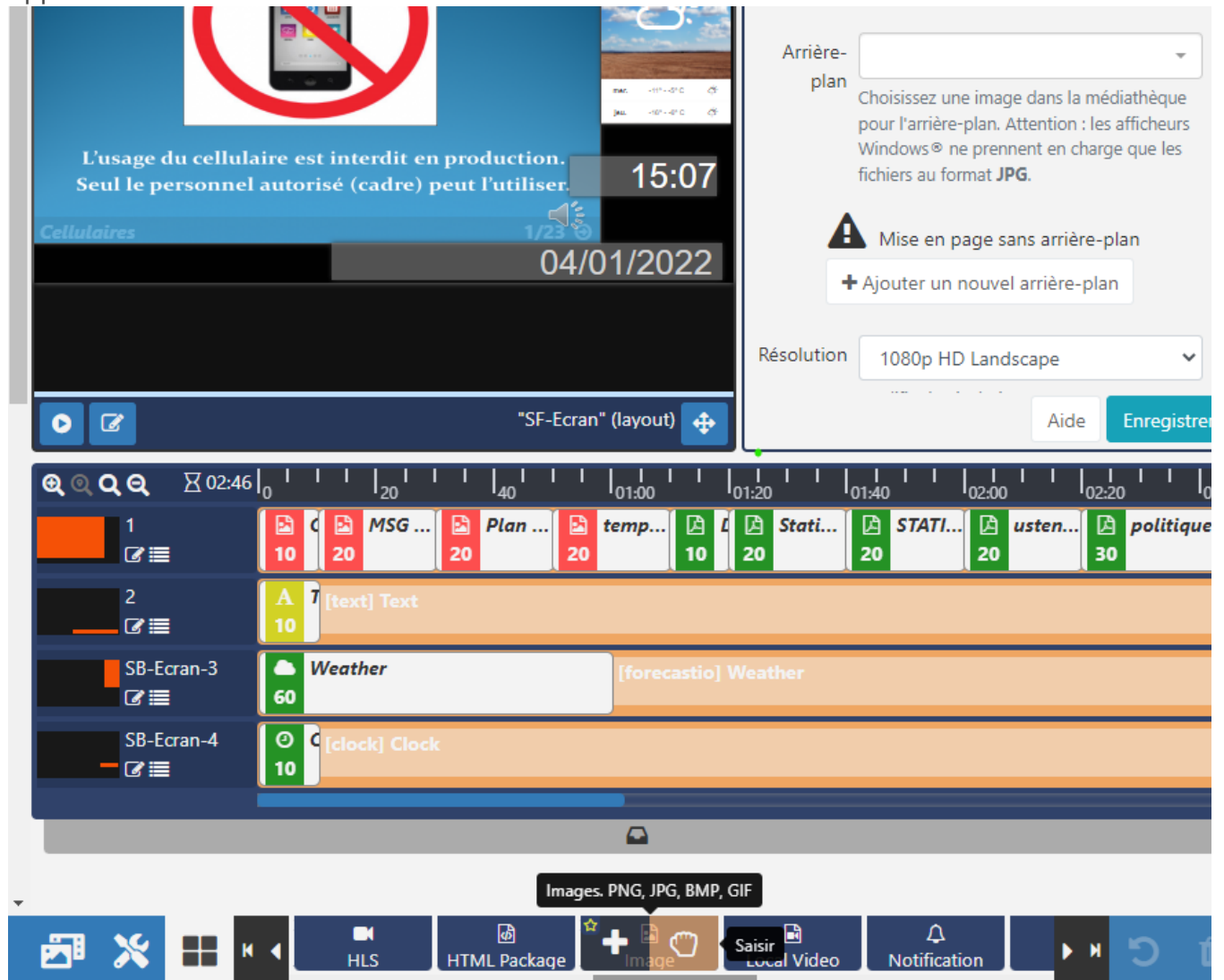


7. la zone que nous effectuons une modification est la "1" encadré ci-bas en vert



8. Chaque carreau est une "diapositive" différente, nous sommes en mesure d'insérer des images et des fichiers PDF, il nous est possible de remplacer un carreau mais seulement par le même type de fichier. Si nous devons retirer des parti en PDF pour les remplacer par de images nous devons ajouter un carreau pour le nouveau type de fichier. pour ajouter

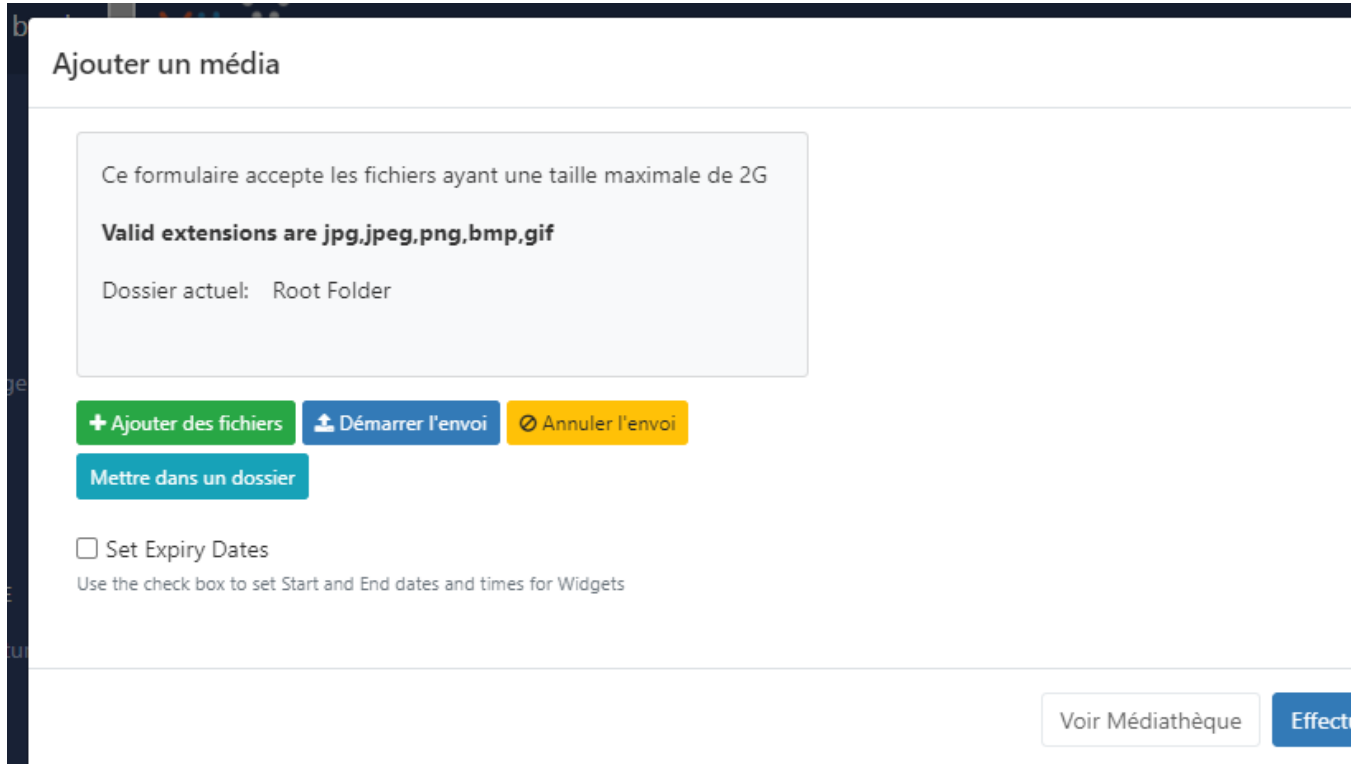
un carreau nous devons sélectionner image ou PDF dans les options du bas de la page ensuite la saisir et la glisser vers la zone "1" à l'endroit que nous souhaitons qu'il apparaissent selon l'ordre choisie.



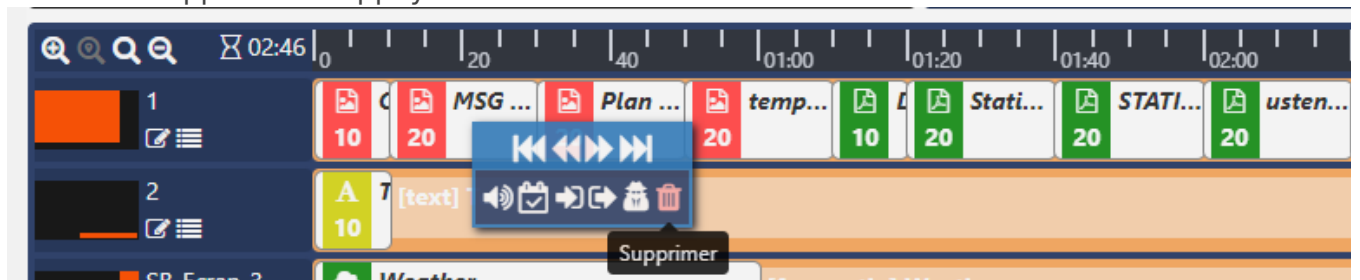
9. Après avoir placé le carreau, nous recevons une demande pour spécifier le fichier que nous voulons intégrer, qui devrait être sur votre ordinateur dans un dossier quelconque, vous appuyer sur le + “ajouter des fichiers”, vous sélectionner le ou les fichiers que vous souhaitez ajouter, attention vous ne pourrez intégrer seulement que les fichiers qui ont le même type que vous avez sélectionné le carreau.

Si vous avez plusieurs fichiers à intégrer vous pouvez le faire en une étape et ils seront tous insérés dans la ligne du temps de notre message, par contre faire attention parce que l'ordre ne sera probablement pas respecté.

Après avoir sélectionné vos fichiers vous devez appuyer sur “Démarrer l'envoi” ce qui va transférer vers la plateforme vos fichiers et aussitôt terminé vous pourrez appuyer sur “Effectué”.



10. Pour supprimer des carreaux, nous devons appuyer sur le bouton droit de la souris sur le carreau à supprimer et appuyer sur la corbeille.



11. par défaut toute les carreaux recoivent une durée de 60 secondes d’affichage par cycles, nous pouvons par contre ajuster cette durée par carreaux en appuyant sur le carreau souhaiter avec le clique gauche de la souris, ensuite activé la case “Définir une durée?” , entré la valeur souhaité en secondes et par la suite appuyer sur “Enregistrer”.

The image shows a PDF viewer interface. On the left, a PDF page is displayed with a black background. At the top, there are two red prohibition signs: one with a marijuana leaf and one with a bottle and glass. Below them is a white rectangular box containing French text about impaired faculties due to alcohol or drugs. At the bottom of the page, the words 'TOLERANCE ZERO' are written in large, bold, black letters, with a red prohibition sign over the 'O' in 'ZERO'.

On the right, a panel titled 'Modifier le PDF' (Modify the PDF) is open. It has two tabs: 'Général' (General) and 'Actions' (Actions). The 'Général' tab is selected. It contains the following settings:

- Nom** (Name): 'Droque&alcool'. Below it, a description: 'Un nom optionnel pour ce Widget'.
- ☒ **Définir une durée ?** (Define a duration?). Below it, a description: 'Sélectionnez cette option pour fournir une durée spécifique pour ce Widget'.
- Durée** (Duration): '10'. Below it, a description: 'Durée d’affichage en secondes'.
- ☐ **La durée est par page** (The duration is per page). Below it, a description: 'The duration specified is per page otherwise it is per document.'
- Activer la collecte** (Activate collection): 'Hériter' (Inherit).

At the bottom of the PDF viewer, there is a navigation bar with buttons for back, forward, and search, and a status bar showing '5 / 23' and '10 / 445'.

12. lorsque nos modification de notre message sont configurer comme nous le souhaitons, nous devons nous rendre dans le coin droit en haut de la page où les toris lignes pour sauvegarder notre travail et permettre aux ecrans de se synchroniser et afficher nos modification.

nous devons appuyer sur “Publier la mise en page” et ensuite appuyer de nouveau sur “Publier” dans le message qui apparaîtra.

The screenshot displays the Xibo interface for configuring a message. The main content area shows a blue background with a red prohibition sign over a smartphone icon and the text: "L'usage du cellulaire est interdit en production. Seul le personnel autorisé (cadre) peut l'utiliser." The right sidebar shows the "Options de" menu with "Publier la mise en page" selected. Below it, the "Général" tab is active, showing "Nom: 1" and "Nom de la région". The bottom section shows a timeline of widgets: "Cellulaires" (10), "MSG respect" (20), "Plan evacuation" (20), "temps de pause" (20), "Text" (10), "Weather" (60), and "Clock" (10). The bottom bar contains icons for various widgets like Audio, Calendar, Chart, Clock, Countdown, and Data.

Révision #1

Créé 17 octobre 2024 15:21:57

Mis à jour 28 mai 2025 15:41:30